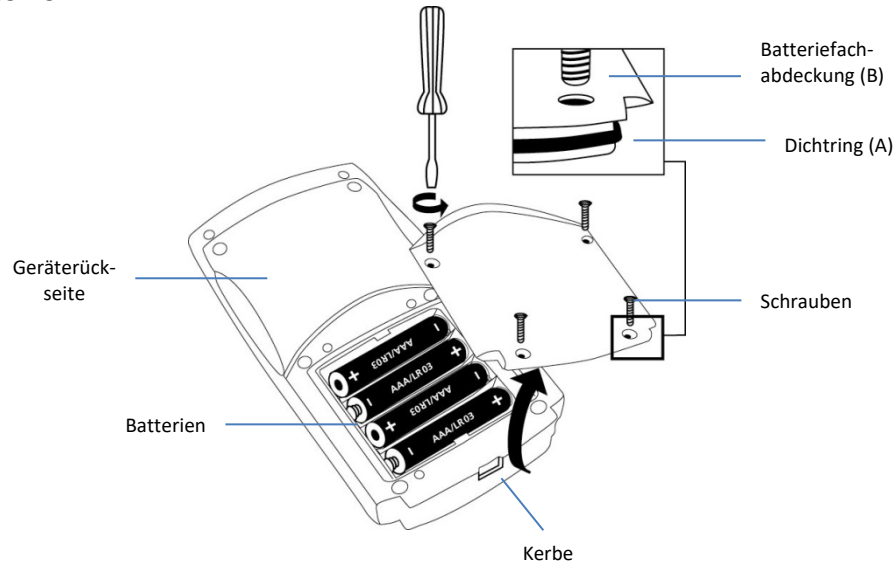


Detergenzien SAM

I-2017: 0 bis 2,50 ppm (mg/Liter)

Austauschen der Batterie



Um sicherzustellen, dass das Gerät wasserdicht ist:

- Der Dichtring (A) muss angebracht sein
- Die Batteriefachabdeckung (B) muss mit den vier Schrauben befestigt sein

Für den Nullabgleich

1. Die Einschalttaste drücken.
2. Am Display wird „det“ angezeigt.
3. Das Nullabgleich-Teströhrchen (im Detergenzien-Testkit enthalten) gefüllt mit destilliertem oder deionisiertem Wasser in das Probenfach einsetzen (mit leichtem Druck nach unten) und darauf achten, dass es vollständig eingeschoben ist.
4. Den Lichtschutz auf das Nullabgleich-Teströhrchen aufsetzen.
5. Die Zero/Test-Taste (Null/Test) drücken. Das „det“-Symbol wird ca. 8 Sekunden lang blinken; anschließend wird „0.0.0“ am Display angezeigt.

Zur Durchführung einer Messung

1. Das Testverfahren für den Instrumenten-Detergenzien-Test durchführen (Kat.-Nr. R-9423).
2. Das daraus erhaltene Detergenzien-Teströhrchen in das Probenfach einsetzen (mit leichtem Druck nach unten) und darauf achten, dass es vollständig eingeschoben ist.
3. Den Lichtschutz auf das Teströhrchen aufsetzen.
4. Die Zero/Test-Taste (Null/Test) drücken. Das „det“-Symbol wird ca. 3 Sekunden lang blinken; anschließend werden die Testergebnisse für die Probe als ppm (mg/Liter) am Display angezeigt.

Tipps für die Bedienung

- Nach dem Einschalten geht das Fotometer automatisch zum Nullabgleich. Das Fotometer muss bei jedem Einschalten wieder auf null gestellt werden.
- Um das Fotometer auf null zu stellen, muss es aus- und wieder eingeschaltet werden.
- Das Reagenzglas enthält Chloroform, das den Probenraum des Photometers leicht zerstört. Achten Sie darauf, dass sich keine Chloroformreste auf der Außenseite des Reagenzglases befinden, bevor Sie es in das Photometer stellen. Achten Sie auch darauf, dass der Inhalt des Tests nicht in das Photometer verschüttet wird.
- Solange das Fotometer während einer Testreihe eingeschaltet bleibt, können eine Reihe von Messungen durchgeführt werden, ohne das Gerät auf null zu stellen.
- Das Fotometer vor extremer Luftfeuchtigkeit, ätzenden Dämpfen und Staub schützen. An einem kühlen und trockenen Ort aufbewahren.
- Die Batterien herausnehmen, wenn das Fotometer nicht gebraucht wird.
- Die „!“-Taste drücken, um die Hintergrundbeleuchtung des Displays ein- bzw. auszuschalten.
- Beim Übergang von einem Temperaturextrem in ein anderes mit dem Fotometer vor der Nutzung des Fotometers mindestens 10 Minuten warten, damit es sich an die Temperatur angleichen kann.
- Eine Verschmutzung der optischen Elemente im Probenfach führt zu falschen Messungen. Die Glasscheiben im Probenfach sollten regelmäßig geprüft und gegebenenfalls gereinigt werden. Für die Reinigung ein feuchtes, weiches Tuch oder Wattestäbchen verwenden.
- Falls der Probenadapter entfernt wurde, muss er mit der richtigen Ausrichtung wieder angebracht werden; dabei muss das Dreieck am Adapter auf das Dreieck am Fotometer ausgerichtet werden.

Anzeigen und Fehlerbehebung

E01: Zu starke Lichtabsorption (optische Elemente sind verschmutzt)

E20/E21: Zu viel Licht am Detektor

E22 oder Batteriesymbol: Die Batterie muss ausgetauscht werden

E27/E28/E29: Instrument nicht ordnungsgemäß auf null gestellt, Adapter nicht richtig ausgerichtet, Ampulle nicht richtig eingesetzt, optische Elemente sind verschmutzt oder Ausfall der Lichtquelle.

Hi/E03: Messbereich überschritten oder zu starke Trübung

Lo: Testergebnis hat einen negativen Wert (weniger als 0 ppm)

Technische Daten

Automatische Abschaltung: Nach 15 Minuten Nichtgebrauch

Optische Elemente: 660 nm LED/Interferenzfilter und Lichtsensor in einer transparenten Probenkammer

Betriebstemperatur: 5 bis 40 °C

Batterie: 4 AAA-Batterien (ca. 5.000 Tests oder 17 Stunden)

Wasserdicht: Schwimmend, IP68 (1 Stunde bei 0,1 Metern)

Wellenlängengenauigkeit: ± 1 nm

Fotometrische Genauigkeit: 3 % gesamter Messbereich (T = 20 – 25 °C / 68 – 77 °F)

Fotometrische Auflösung: 0,01 A

Umgebungsbedingungen: Temperatur 5 – 40 °C

Relative Luftfeuchtigkeit 30 – 90 % (nicht kondensierend)

CE: CE-Konformitätserklärung auf Wunsch erhältlich.

Menüauswahl

Einstellen von Datum und Uhrzeit

Bei der Ersteinrichtung zeigt das SAM „Set“, „dAtE“ und „YYYY“ sowie eine vierstellige Nummer an. Zum Einstellen von Datum und Uhrzeit weiter mit Schritt 4, wie unten beschrieben, oder Gerät aus- und wieder einschalten, um diesen Vorgang zu umgehen. Zur späteren Neueinstellung von Zeit und/oder Datum die Schritte 1 bis 6 wie unten beschrieben ausführen.

1. Die Taste „Mode“ gedrückt halten. Die Einschalttaste drücken, um das Instrument einzuschalten. Bei Erscheinen von drei Dezimalpunkten im Display die Mode-Taste loslassen. Auf dem Display wird „di 5“ angezeigt.
2. Die „!“-Taste drücken und loslassen, bis oben rechts und unten links im Display Pfeile angezeigt werden, die auf „Time“ und „Date“ zeigen.
3. Die Taste „Mode“ drücken. „Set“ und „dAtE“ erscheinen kurz im Display.
4. Die Datums- und Zeiteinstellungen erscheinen in der folgenden Reihenfolge: Jahr („YYYY“), Monat („MM“), Tag („dd“), Stunde („hh“), Minuten („mm“). Den jeweils angezeigten Wert durch Drücken der „Mode“-Taste erhöhen oder durch Drücken der „Zero/Test“-Taste verringern, bis der gewünschte Wert angezeigt wird.
5. Durch Drücken der „!“-Taste den angezeigten Wert speichern und zur nächsten Einstellung gehen.
6. Nach Einstellen der Minuten die „!“-Taste drücken. Im Display wird „iS SEt“ (ist eingestellt) angezeigt und das Display kehrt in den Messmodus zurück.

Rückruf der gespeicherten Daten

Das SAM-Photometer speichert automatisch die letzten 15 Datensätze. Zum Aufrufen gespeicherter Daten:

1. Die Taste „Mode“ gedrückt halten. Die Einschalttaste drücken, um das Instrument einzuschalten. Bei Erscheinen von drei Dezimalpunkten im Display die Mode-Taste loslassen. Auf dem Display wird „di 5“ angezeigt.

Hinweis: Ist das Gerät bereits eingeschaltet, die „!“-Taste länger als 4 Sekunden gedrückt halten, um die gespeicherten Daten aufzurufen.

2. Die Taste „Mode“ drücken. Das Photometer zeigt die gespeicherten Daten im folgenden Format an:
 - a. Probennummer: nXX (z. B. n15, n14, ... n1)
 - b. Jahr: XXXX (z. B. 2017)
 - c. Datum: MM.TT (z. B. 03.15)
 - d. Uhrzeit: hh.mm (z. B. 12:05)
 - e. Analyt
 - f. Ergebnis:
3. Die Zero/Test-Taste drücken, um aktuell angezeigten Datensatz zu wiederholen.
4. Durch Drücken der „Mode“-Taste zum nächsten Datensatz gehen.
5. Die „!“-Taste drücken, um zum Messmodus zurückzukehren.

